

VILA

JAROVCE

MICHALČÁK

ZÁSUVKY Z JAROVIEC

Michalčák používa svoje osvedčené tvaroslovie veľmi dôsledne v každej svojej realizácii. A navyše sa tým vôbec netají. Cestou na obhliadku som zlomyselne vyrývala do autora, či aj v tomto prípade je „všetko po starom“. Poznajúc jeho tvorbu a po niekoľkých recenziách na jeho diela som presne vedela, čo ma čaká. Či by náhodou nestačilo miesto prácneho vymýšľania textu zopárkrát použiť Ctrl“C“ + Ctrl“V“ z predchádzajúcich článkov...

Na druhom brehu Dunaja sa okrem sprofanovaného sídliska nachádzajú aj lukratívne stavebné pozemky pomaly zaplňané individuálnou výstavbou rodinných domov. Ako na všetkých podobných územiach nájdete tu naozaj všeličo, od podnikateľského baroka, cez alpské chajdy, inžiniersku architektúru až po ázijské inšpirácie. V takomto značne preafektovanom prostredí tu dom, ktorý bol cieľom našej cesty, priam kričí. Svojou jednoduchosťou až strohosťou a diétnymi výrazovými prostriedkami priam vyvreskuje. Pripomína komodu. Od ulice vidíte len biely hranol s vysunutou dvojgarážou. Na severnú stranu smerujú aj pásové okná z chodieb a priehľad z terasy na 1. poschodí. Okenné otvory a jednoduché presklené vstupné dvere sú opticky zjednotené tmavosivým alucobondovým obkladom. Vďaka nemu sa dom akoby hmotovo zmenšil a usadil na terén. Nájdete tu aj ďalší architektov osvedčený detail – antikorový sokel s odrazom bielych okruhliakov, ktorými je vysypaný okapový chodník. Takáto kombinácia materiálov vytvára z odstupu dojem levitujúcej hmoty. Bočné fasády sa k okoliu stavajú pomerne rezervovane. Milosrdne pre domácich dopadla aj výstavba na susediacich pozemkoch, kde sú rodinné domy navrhnuté a zrealizované tak, že netienia a nerušia. Južná fasáda smerujúca do záhrady je maximálne otvorená veľkými presklenými plochami od podlahy až po strop. Päť modulov na každom poschodí. Monotónnosť narúšajú len dve okrajové polia – vytiahnutý „šuflík“ na prízemí slúžiaci zároveň ako prístrešok aj terasa (pre izbu na poschodí) a chýbajúci na opačnej strane.

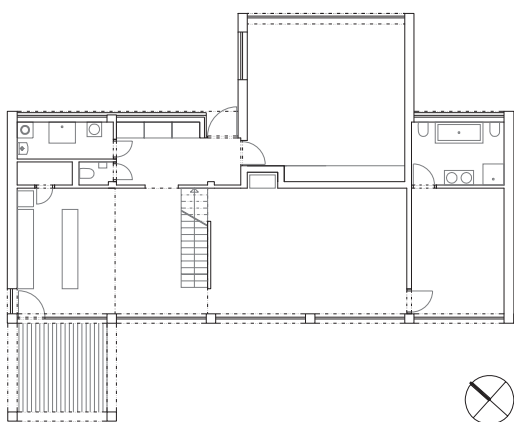
Racionálne osadenie domu k ulici s vynechaním miesta pre malú predzáhradku a záhradný domček na náradie ušetrilo miesto pre veľkorysú zatravnenu plochu v záhrade. O príjemný pohľad na odrastené listnaté stromy pri plote sa taktiež postaral architekt. Už pri kúpe pozemku poradil klientovi, aby ich sem zasadil. Kým prišlo k realizácii rodinného domu, znateľne povyrástli a vytvorili príjemnú zelenú kulisu. Okrem nich je po obvode vysadených ešte zopár ihličnanov a stálozelených kríkov podsýpaných ostrovčekmi bieleho



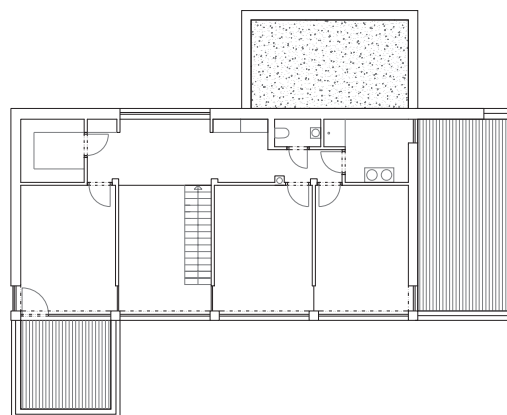
štrku. Uprostred pestovaného trávniku stojí ako sám vojak v poli zatiaľ nadvysoký javor s kompaktnou guľovitou korunou. Môžeme ho vidieť ako doplnok vo viacerých realizáciách architekta Michalčáka.

Dispozične je dom koncipovaný ako dvojtrakt. Smerom do ulice sú navrhnuté podružné a obslužné miestnosti – chodby,

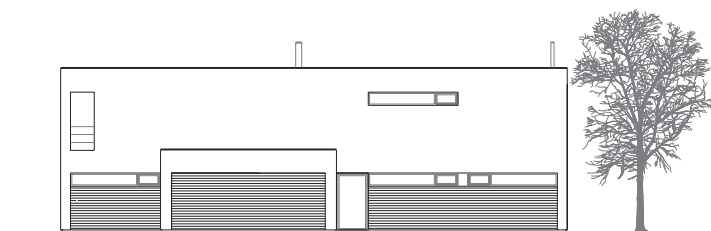
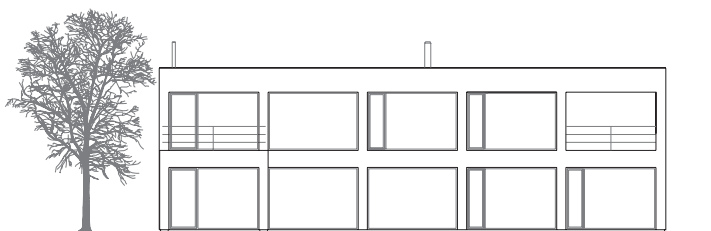




1. NP



2. NP



POHLADY

sanita, skladové a úložné priestory. Tie chránia intimitu obývačky a spálne rodičov na prízemí a detských izieb s pracovňou na poschodí. Obytné priestory pôsobia veľkoryso vďaka otvorenej dispozícii s minimom priečok. Na poschodí prekvapí netradičné, ale pre autora bežné, optické prepojenie izieb zasklenými priečkami, ktoré pri vytiahnutých žalúziách akoby ani neexistovali. Pohľadom tak obsiahnete takmer celé podlažie a miestnosti pôsobia veľkoryso a vzdušne. V celom dome sú použité jednotné materiály a details, spoľahlivo preverené viacerými realizáciami aj časom. Týka sa to farebnosti, podlahovín, výberu svietidiel, zdravotnej keramiky, sklenených a zrkadlových obkladov v kúpeľniach, bezrámových veľkoplošných zasklení a ešte mnohých iných vecí, podľa ktorých aj v interiéri neomylnne identifikujete autora. Ten to aj bez mučenia a dobrovoľne priznáva a tvrdí, že osvedčené

a preverené veci sa nechystá zmeniť ani v budúcnosti. Aj keď na „jaroveckom fronte“ na poli architektúry nič nové, v kontexte s okolitou zástavbou a ohňostrojom menej či viac vydarených extravagancií tento dom vyniká práve svojou strohosťou a jednoduchosťou. Investor si cielene vybral autora svojho budúceho domova nielen preto, že jeho tvorbu pozná a spájajú ich aj kamarátske vzťahy. Každému konvenuje iný štýl bývania, nedá sa predstierať ani prevychovať, musíte si ho pravdivo priznať a poveriť toho správneho architekta. Od prvého návrhu po realizačný projekt sa vraj pri tomto dome nemenilo takmer nič. Najväčšou poklonou je, že po roku bývania sú domáci nadmieru spokojní a nechystajú žiadne zmeny ani vylepšenia.

Renata Štrpková



VILA JAROVCE

Autor: Zoran Michalčák, M STUDIO
Projekt: 2006 – 2007
Realizácia: 2007 – 2008
Plocha pozemku: 1 020 m²
Zastavaná plocha: 169 m²
Obstavaný priestor: 1 149 m³
Foto: Paťo Safko

ZORAN MICHALČÁK



Zoran Michalčák

www.mstudio.sk, www.designfactory.sk