

## POLYFUNKČNÝ DOM

BRATISLAVA

M STUDIO

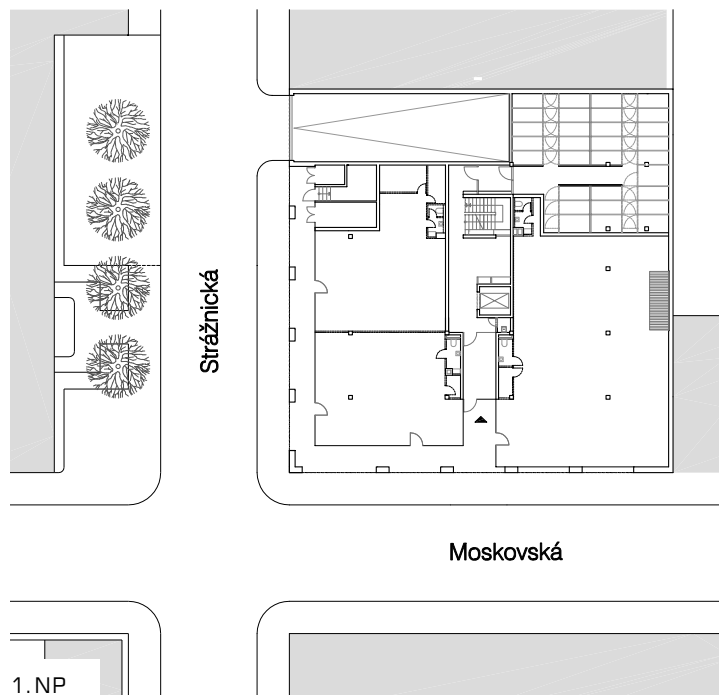
NADŠTANDARDNÝ  
POLYFUNKČNÝ DOM  
V NÁROŽÍ

Súčasná Bratislava zažíva stavebný rozvoj nevídaných rozmerov. Stavebne sa využívajú prakticky všetky voľné lokality, pozemky a prieluky vo všetkých mestských častiach. Avšak najväčšiu dynamiku nielen z hľadiska investičných nákladov, ale aj zastavanej a úžitkovej plochy možno sledovať v území vymedzenom Záhradníckou, Karadžičovou, Landererovou, Prístavnou a Bajkalskou ulicou, kde plochy pôvodných priemyselných závodov a dopravných zariadení prechádzajú ohromným procesom konverzie a vytvárajú tak predpoklady pre lokalizáciu nových mestotvorných funkcií. Na pozemkoch po bývalej železničnej stanici Bratislava-Nivy vyrastá nový polyfunkčný komplex BBC, za dramatických okolností bola zničená architektúra bývalej káblovej továrne, aby uvoľnila priestor pre megaprojekt Twin City, sú spracované rôzne stupne projektových dokumentácií pre územie autobusového nádražia, areálu Cverbovej továrne, teplárne s objektom od D. Jurkoviča, bývalej Gumonky... Bokom však nezostávajú ani okolité lokality. Tu však razancia investorov nie je taká masívna, ide skôr o ojedinelé počiny, ktoré zastavané územie umožňuje. Do tejto kategórie patrí aj polyfunkčný dom na rohu Moskovskej a Strážnickej ulice v blízkosti spomínaných lokalít bývalých priemyselných závodov. Zároveň však túto lokalitu charakterizuje a zvyšuje jej atraktivnosť blízka dostupnosť Medickej záhrady a Ondrejského cintorína. Eklektický objekt, ktorý tu doposiaľ stál, bol známy nielen svojou reštauráciou Budvar pre medikov z blízkej Lekárskej fakulty, ale spoluvytváral tu atmosféru od začiatku 20. storočia. Investori nového objektu na mieste pôvodného najprv vypísali súťaž na riešenie hotela v kombinácii s kancelárskymi priestormi, do ktorej vyzvali tri architektonické kancelárie. Veľký hlad po bytoch v Bratislave, hlavne v tejto dynamicky sa rozvíjajúcej časti neďaleko centra, však ich pôvodný zámer nútil prehodnotiť. Víťazný projekt zo súťaže sa prerábala na polyfunkčný dom s prevládajúcou obytnou funkciou a nadštandardným vybavením. Hoci zo strany oboch ulíc pôsobí objekt vo výraze skôr stroho, ale elegantne, skôr zdržanlivo ako agresívne,

v konečnom dôsledku sa v prostredí nespráva kontrastne, ale snaží sa viesť dialóg s okolitými objektmi. Svetelno-technické podmienky nútili architektov v pôdoryse hľadať možnosti presvetlenia jednotlivých bytov formou átrií, respektíve dvorčekov, poučiac sa v predchádzajúcom pôdorysnom stvárnení bloku. Jednotlivé byty sa tak zároveň kontaktujú s pôvodnou zeleňou vnútrobloku. Objekt zo strany ulíc má okrem ustúpeného parteru, tvoriaceho „arkádové podlubie“, funkčne a prevádzkovo zapájajúceho dom do života ulice (práve tu sa prejavuje nadhľad a kultivovanosť investora, ktorému nejde len o plochy a objemy, ale akceptuje aj riešenia prinášajúce novú kvalitu do uličného prostredia), štyri plnohodnotné a dve ustúpené nadzemné podlažia s 26 bytmi. Vstup do obytnej časti objektu je z Moskovskej ulice, vjazd do dvojpodlažných podzemných garáží zase zo Strážnickej ulice. Obchodné priestory sú prístupné z oboch ulíc.

Architektonické stvárnenie polyfunkčného objektu je charakteristické jednoduchosťou formy a architektonického výrazu, komunikáciou s ulicou. Parter sa v plnej miere ponúka okoloidúcim, pričom komfort týchto priestorov umocňuje spomínaná ustúpenosť s predsadenými stĺpmi a celopresklené plochy, pozývajúce okoloidúceho dovnútra. Do obytnej časti sa vchádza z Moskovskej ulice cez pasáž medzi dvoma obchodnými priestormi. Tu sa nachádzajú vertikálne komunikácie – dvojramenné priamo odvetrávané schodisko s výťahom. Dispozíciu prízemnia dopĺňajú pivničné priestory všetkých bytov. Na druhom nadzemnom podlaží sa nachádza šesť bytov, dva menšie (56 a 69 m<sup>2</sup>) bez lodžii a štyri komfortnejšie s tromi, štyrmi a piatimi izbami (100 až 130 m<sup>2</sup>). Tretie, štvrté a piate podlažie sa opakujú, na každom z nich je päť bytov, pričom jeden z bytov vznikol spojením dvoch z 2. NP a dosiahol výmery 161,5 m<sup>2</sup>. Na ustúpenom šiestom nadzemnom podlaží sú štyri byty, z čoho jeden mezonetový, ktorý jednoramenným schodiskom prechádza do siedmeho nadzemného podlažia, kde sa okrem tohto nachádzajú ďalšie dva väčšie byty. Ustúpenie 6. a 7. NP umožnilo vytvoriť nadštandardné plošne rozsiahle terasy. Hmotovo-priestorové stvárnenie polyfunkčného objektu vychádza z rešpektovania daností prostredia. Svojím objemovým riešením, výškovými parametrami, tektonikou a členením fasády nadväzuje na susediace domy. Strešnú rovinu nahrádzajú dve ustúpené podlažia s terasami. Objekt pôsobí zo strany ulíc kompaktno a jednoznačne, z dvorovej





strany naopak relatívne hmotovo rôznorodo, čo zapríčinila dvojica dvorčekov, vertikálne prechádzajúcich celou výškou domu, aby zlepšili svetlo-technické podmienky bytov, orientovaných do vnútrobluku.

Z konštrukčného hľadiska je objekt postavený ako železobetónový skelet na modulej osnove 7000 a 5000 mm s monolitickými stropmi. Výplňové murivo je z tehál. Nadštandardnosť je zadefinovaná hliníkovými oknami s prerušeným tepelným mostom na celom objekte, použitím fasádneho obkladu alucobond vo farbe antracitovej metal zo strany oboch ulíc, tomu zodpovedajúcich zábradlí balkónov a lodžii (antikoro), v najvyšších dvoch ustúpených podlažiach terasami s celopreskleným zábradlím po celej dĺžke uličných fasád, drevenými podlahami vo všetkých bytoch, celoplošným podlahovým vykurovaním, lodžiami a terasami pokrytými drevenými roštami bangkirai. Všetky hlavné presklené plochy sú vybavené elektricky ovládanými exteriérovými žalúziami, navyše na oboch uličných fasádach na 2. NP boli ako akcent použité elektrické exteriérové textilné markízy. Práve celoplošný fasádny obklad a použité žalúzie a markízy vytvárajú pre tento objekt charakteristický vzhľad.

Materiálové riešenie zodpovedá vysokému štandardu polyfunkčného domu. Popri vonkajšom hliníkovom obklade sú tu použité prírodné aj umelé kamene, kvalitné obkladové materiály, drevené podlahy, zariadenie hygienické prvky vysokého štandardu. Farebnosť sa pohybuje v škále tmavosivá, bledosivá, biela.

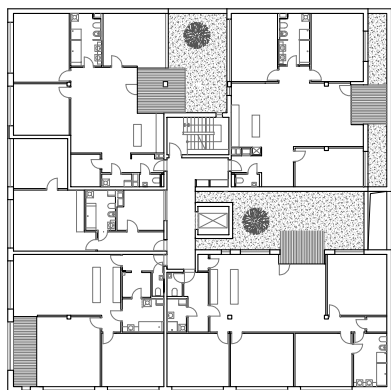
Polyfunkčný objekt v nároží Moskovskej a Strážnickej ulice predstavuje nadčasovú architektúru, v ktorej sa snúbi predvojnová moderna so súdobým výrazom. Rešpektuje prostredie, tvar pozemku, je v kontexte s okolitým prostredím a architektonickými objektmi. Poskytuje výnimočný príklad v zapojení sa domu do života v mestskom organizme, ukazuje a posúva možnosti v štandarde bývania. Rozhodne predstavuje netradičný, ale zároveň dobrý príspevok do diania v slovenskej architektúre, ktorá prechádza najmä v súčasnosti, pri obrovskom stavebnom boome, obdobím svojho ďalšieho hľadania.

*Peter Vodrážka*

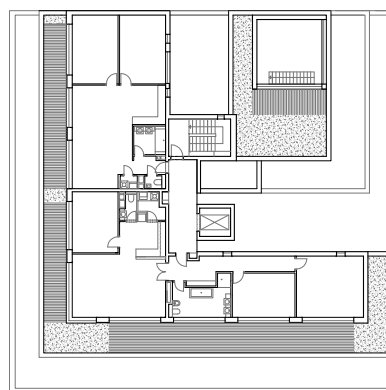
*Príspevok vznikol v rámci grantu VEGA 1/0741/08,  
Historizmus – permanentný fenomén.*



2.NP



7.NP



## POLYFUNKČNÝ DOM

MOSKOVSÁ - STRÁŽNICKÁ UL., BRATISLAVA

Investor: KATIM, s.r.o., Bratislava  
 Autori: Martin Paško, Zoran Michalčák, M STUDIO  
 Spolupráca: Roman Bányai, Marian Šafránek  
 Realizačný projekt: 05. 2005  
 Realizácia: 03. 2006 - 03. 2008  
 Plocha pozemku: 909 m<sup>2</sup>  
 Zastavaná plocha: 888 m<sup>2</sup>  
 Obstavaný priestor: 20703 m<sup>3</sup>  
 Foto: Pato Safko

## M STUDIO



Martin Paško

Zoran Michalčák

[www.mstudio.sk](http://www.mstudio.sk), [www.designfactory.sk](http://www.designfactory.sk)